

2022

1 - 6

吉林省高级人民法院 技术处

2022 年 08 月

智慧法院建设指数 (Smart Court Construction Index, 简称 SCCI 指数) , 即智慧法院建设评价值。该指数反映了某法院的智慧法院建设水平, 分析智慧法院建设过程中的成效及问题, 为制定智慧法院发展战略提供量化的决策支持。

一、智慧法院建设中、基层院 SCCI 总体情况

根据 2022 年 1 月-6 月吉林智慧法院建设评价工作数据统计结果, 2022 年第二季度中、基层法院的智慧法院建设平均指数为 88.91 , 高于 2021 年全国法院智慧法院建设平均指数 84。

从指数分布来看, 吉林省内分布在 90-100 区间的法院数量较多, 达到 52 家, 占比 56.52%, 指数超过平均指数 84 的法院共有 70 家, 占比 76.09%。 (如图 1)

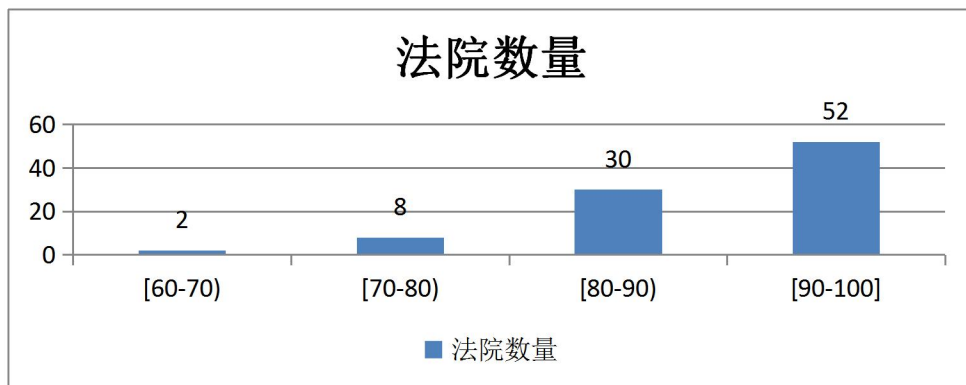


图 1: 智慧建设指数法院数量分布图

二、2022 年第二季度评价结果

2022 年第二季度中、基层法院智慧法院评价结果详见表 2:

表 2: 2022 年第二季度智慧法院建设评价结果

序号	法院名称	辖区 指数排名	辖区 平均指数	同级法院 SCCI 排名	本院 SCCI 指数
1	松原市中级人民法院及下辖法院	1	94.11		
2	吉林省松原市中级人民法院			1	98.27
3	松原市宁江区人民法院			76	77.69
4	扶余市人民法院			3	98.00
5	乾安县人民法院			65	81.47
6	前郭尔罗斯蒙古族自治县人民法院			13	95.21
7	长岭县人民法院			5	97.40
8	辽源市中级人民法院及下辖法院	2	93.46		
9	吉林省辽源市中级人民法院			2	92.89
10	辽源市龙山区人民法院			49	88.91
11	辽源市西安区人民法院			2	98.07
12	东丰县人民法院			14	94.92
13	东辽县人民法院			21	94.22
14	延边朝鲜族自治州中级人民法院及下辖法院	3	91.55		
15	吉林省延边朝鲜族自治州中级人民法院			4	91.89
16	延吉市人民法院			55	86.00
17	图们市人民法院			32	93.00
18	敦化市人民法院			70	80.58
19	龙井市人民法院			9	95.71
20	珲春市人民法院			34	92.65
21	和龙市人民法院			1	99.29
22	汪清县人民法院			50	88.90
23	安图县人民法院			27	93.46
24	通化市中级人民法院及下辖法院	4	91.46		
25	吉林省通化市中级人民法院			7	88.20
26	通化市东昌区人民法院			18	94.48
27	通化市二道江区人民法院			6	97.05
28	梅河口市人民法院			10	95.65
29	集安市人民法院			23	94.02

30	通化县人民法院			17	94.49
31	辉南县人民法院			39	91.86
32	柳河县人民法院			11	95.45
33	吉林市中级人民法院及下辖法院	5	90.60		
34	吉林省吉林市中级人民法院			3	92.62
35	吉林市昌邑区人民法院			24	93.87
36	吉林市龙潭区人民法院			53	86.71
37	吉林市船营区人民法院			28	93.44
38	吉林市丰满区人民法院			37	92.02
39	桦甸市人民法院			59	85.15
40	蛟河市人民法院			20	94.23
41	永吉县人民法院			66	81.43
42	舒兰市人民法院			4	97.50
43	磐石市人民法院			7	96.22
44	吉林高新技术产业开发区人民法院			80	65.12
45	长春铁路运输中级法院及下辖法院	6	90.51		
46	长春铁路运输中级法院			6	89.78
47	长春铁路运输法院			46	90.19
48	吉林铁路运输法院			19	94.28
49	通化铁路运输法院			8	95.91
50	延边铁路运输法院			33	92.80
51	白城铁路运输法院			61	83.03
52	长春市中级人民法院及下辖法院	7	89.36		
53	吉林省长春市中级人民法院			5	90.48
54	长春市南关区人民法院			43	91.25
55	长春市宽城区人民法院			52	87.57
56	长春市朝阳区人民法院			57	85.71
57	长春市二道区人民法院			79	66.43
58	长春市绿园区人民法院			29	93.39
59	长春市九台区人民法院			36	92.13
60	榆树市人民法院			38	91.99
61	农安县人民法院			56	85.90
62	德惠市人民法院			40	91.82
63	长春市双阳区人民法院			62	82.35
64	长春经济技术开发区人民法院			26	93.51
65	公主岭市人民法院			15	94.74

66	长春汽车经济技术开发区人民法院			25	93.78
67	长春新区人民法院			64	81.69
68	长春净月高新技术产业开发区人民法院			42	91.35
69	延边林区中级法院及下辖法院	8	88.54		
70	吉林省延边林区中级法院			8	87.50
71	汪清林区基层法院			41	91.51
72	和龙林区基层法院			44	90.58
73	白河林区基层法院			74	78.51
74	敦化林区基层法院			22	94.16
75	珲春林区基层法院			31	93.11
76	白山市中级人民法院及下辖法院	9	87.00		
77	吉林省白山市中级人民法院			9	85.53
78	白山市浑江区人民法院			63	82.01
79	白山市江源区人民法院			45	90.52
80	临江市人民法院			51	88.49
81	抚松县人民法院			48	88.96
82	靖宇县人民法院			54	86.22
83	长白朝鲜族自治县人民法院			16	94.66
84	四平市中级人民法院及下辖法院	10	86.62		
85	吉林省四平市中级人民法院			10	85.49
86	四平市铁西区人民法院			12	95.24
87	四平市铁东区人民法院			68	80.66
88	梨树县人民法院			58	85.41
89	双辽市人民法院			60	84.99
90	伊通满族自治县人民法院			35	92.47
91	白城市中级人民法院及下辖法院	11	82.39		
92	吉林省白城市中级人民法院			11	82.78
93	白城市洮北区人民法院			77	77.67
94	洮南市人民法院			72	79.28
95	大安市人民法院			69	80.62
96	镇赉县人民法院			73	79.20
97	通榆县人民法院			30	93.23
98	长春林区中级法院及下辖法院	12	79.58		
99	吉林省长春林区中级法院			12	78.16
100	白石山林区基层法院			67	81.39
101	红石林区基层法院			78	74.92

102	临江林区基层法院			47	90.18
103	抚松林区基层法院			71	80.21
104	江源林区基层法院			75	78.32

为了更好通过指标得分指导中、基层法院开展智慧法院建设，现分析三级指标得分情况并提出相关建议。智慧法院建设评价体系包含 37 个三级指标，全省中、基层法院平均丢分超过 1 分（含 1 分）的三级指标有 2 个，超过 0.5 分（含 0.5 分）的指标有 5 个。（见表 3）

表 3：三级指标丢分档次分布表

丢分档次	档次说明	三级指标个数	备注
1	0 分	5	满分
2	小于 0.5 分	30	
3	0.5 分-1 分	5	含 0.5 分
4	1 分以上	2	含 1 分

为实现我省法院在 2022 年稳居全国智慧法院建设“第一方阵”，请中、基层法院重点关注丢分档次 3、4 对应指标，并在本年度努力完善相关工作。

一、丢分档第 4 档指标情况详解及建议

1.庭审直播。此项指标是 2022 年吉林智慧法院建设评价指标体系第 2 项，此项指标满分 3 分，平均丢分 1.52。

建议：要加强庭审直播使用，促进庭审公开。

2.网上证据交换率。此项指标是 2022 年吉林智慧法院建设

评价指标体系第 9 项，满分 2 分，平均丢分 1.45 分。

建议：中、基层法院要重视网上证据交换工作。

二、丢分档第 3 档指标情况详解及建议

1.行政办公智能辅助。此项指标是 2022 年吉林智慧法院建设评价指标体系第 29 项，满分 4 分，平均丢分 0.98。

建议：要加强行政办公系统建设工作。

2.人事管理。此项指标是 2022 年吉林智慧法院建设评价指标体系第 32 项，满分为 5 分，平均丢分 0.63 分。

建议：应推动人事管理系统的建设。

3.移动办案。此项指标是 2022 年吉林智慧法院建设评价指标体系第 25 项，满分为 2 分，平均丢分 0.62 分。

建议：要结合实际情况推动移动办案系统建设。

4.数字审委会。此项指标是 2022 年吉林智慧法院建设评价指标体系第 20 项，满分为 3 分，平均丢分 0.51 分。

建议：尚未完善数字审委会功能的法院应加快完善。

5.政务网站更新。此项指标是 2022 年吉林智慧法院建设评价指标体系第 5 项，满分为 3 分，平均丢分 0.5 分。

建议：要加快推动政务网站更新工作专人负责。